

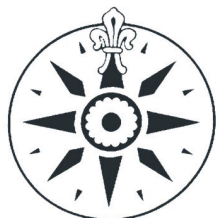
Nytt från



Uppsalakretsen



Dags för sjösättning!



Svenska Kryssarklubben 2/2010

EcoPar®

Ett bättre drivmedel för dieselmotorer!

Vi har även
Aspen bensin

EcoPar är ett ultrarent drivmedel för vanliga dieselmotorer, utvecklat och patentrat av EcoPar AB (pat. nr. 522 918). Jämfört med dieselolja går utsläppen av många cancerogena ämnen ner med över 90%. Halterna av kvävedioxid i omgivningen går ner med upp till 50%.

Mängden sot minskar, och totala giftigheten på avgaserna minskar kraftigt. Nettoutsläppen av koldioxid går ner med 10-30% inräknat hela livscykeln enligt ISO 14040.

Användare som tidigare fått hälsobesvär av dieselavgaser upplever att dessa hälsobesvär minskar kraftigt eller försvinner helt med EcoPar®. Vanliga hälsobesvär från dieselavgaser är huvudvärk, illamående och irritation av ögon, näsa, hals och hud.

EcoPar® är lämpligt i alla tillämpningar där arbete eller vistelse i avgaser inte

kan undvikas, till exempel byggnads- och rivningsarbete, park- och gatuarbete, vid bygge av vägar, broar och tunnlar, i lager, sophämtning, etc.

EcoPar® är inte klassat som farligt gods enligt de internationella ADR/RID-bestämmelserna, på grund av de låga riskerna för miljö och hälsa.

Då EcoPar® inte är giftigt för några vattenlevande organismer, så är det särskilt lämpligt vid arbete i närheten av vattenskyddsområden, naturreservat, skyddsvärda biotoper, och andra känsliga naturmiljöer. »



EcoPar® är lämpligt där arbete eller vistelse i avgaser inte kan undvikas, t ex i innerstäder, i båtar, vid skogsarbete och vid parkarbete.



Vid rorkulten

Så är då äntligen livet på varven i full gång som en naturlig förberedelse till det fortsatta livet i hamnarna och det hägrande livet på sjön. Varvs- och hamnlivet med dess kultur saknar sannolikt motsvarighet i andra folkrörelser. Ofta har jag funderat på hur en nybliven båtägare skulle klara sig utan den support som finns för de flesta frågor bland andra båtägare. Lösningen på de frågor av allehanda slag återfinns i regel hos någon annan varvs- eller hamnliggare. Tekniken, har jag funnit, är att på ett naturligt sätt informera ett antal kamrater på varv eller i hamn om det föreliggande problemet och därefter passivt vänta. Problemet kan naturligtvis vara att väga samman olika svar och därefter besluta om val av lösning.

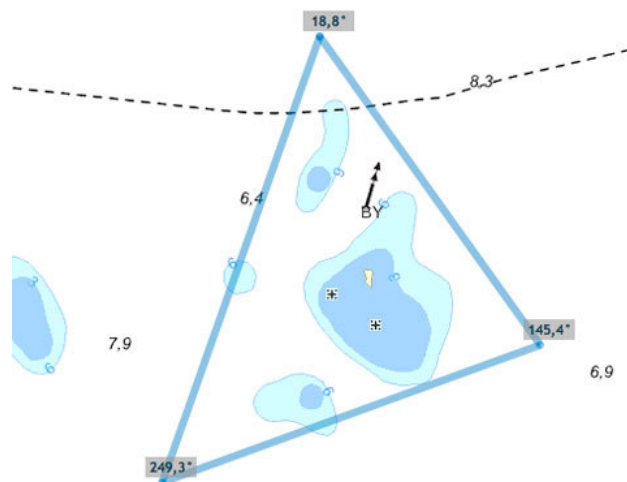
Kunskapsbanken är i regel häpnadsväckande stor, allt från rörmokerifrågor till el- och datafrågor. Vilken folkrörelse besitter ett så avsevärt kunskapsspektrum som en båtorganisation?

Erfarenhetsutbytet är just ett signum för SXX. Inte minst vad avser färdvägar och mål. En stor del av våra klubbafnars sociala tid vid kaffepausen vittnar just om detta. Att vår programkommitté ägnade en hel klubbafn under våren kring enbart erfarenhetsutbyte om övernattningshamnar vid olika vägval var ett klockrent snilledrag. Detta var en riktig kryssarklubbkväll som vi hoppas kan upprepas: En båtlivets erfarenhetsbank still stor nytta för de flesta.

Projektet sommarsegling är nu inlett. Utrustningen ses över. Den omvårdade båten går i sjön. Efter riggning och trimning och koll på att seglingen fungerar så är det dags att testa långfärdsutrustningen. Övernattnings- och pentryutrustningen testas i samband med båtmötet i Örsundsbro. Före midsommar en kortare eskader i Mälaren. Slutligt trim av båten under 6-timmars och därefter är allt klart för långtur, varför inte kretsens eskader runt Åland i juli.

Så kan kanske en del av båtsommaren se ut. Möjligheterna är många. Det gäller att ta vara på dem!

Ha en skön båtsommar!
B-Å Nylander



En nyttig klubbafton

En nybliven medlem i kretsen ställde till styrelsen frågan om kretsen hade någon förteckning över lämpliga natthamnar vid färd ut mot skärgården eller i Mälaren. En sådan fråga kan vara lätt att avfärda genom att hänvisa till olika former av förteckningar och hamnbeskrivningar. Men utöver det finns naturligtvis även den kunskap som varje båtägare bär med sig av bra hamnar eller svajvikar. På det sättet föddes idén att mer strukturerat fånga in medlemmars erfarenheter och tips. Under våren genomförde så vår programkommitté en klubbafton där vi alla var med på en färd ut genom Mälaren via huvudstaden såväl som genom Södertälje och vidare ut i saltsjön. Bo Anjou skötte plotter uppgraderad med en projektor så att alla kunde beskriva och peka på sina goda hamnar med ofarlig laserpekare. Vi kom inte så långt på vår färd den här gången vilket gjorde att alla var överens om att detta måste upprepas där koncentrationen kan ske till olika skärgårdar eller kustavsnitt.

Mina markeringar på sjökortet den kvällen gav följande enkla förteckning där jag angivit hamnarna med GH, NH respektive SV vilket skall uttydas gästhamn, naturhamn och svajvik. Det skall naturligtvis framhållas att olika hamnars lämplighet skall bedömas utifrån vindriktningar och respektive båts djupgående. För positionsangivelsernas exakthet reserveras. Om angivelsen och verkligheten inte stämmer så gäller verkligheten.

B-Å

Hamnlista

Görväln					
Kummelvik udde	NH	59.26.2		Fifång norr	NH 58.51.45
		17.44.5			SV 17.42.6
Landholmen	KH	59.26.1		Fifång syd	NH 58.50.08
		17.44.1			SV 17.43.0
					KH
Landholmen	NH	59.26.0		Grisskär	NH 58.50.08
		17.44.3			17.42.5
Mot Stockholm				Askö	NH 58.50.53
Älghorn	KH	59.24.6			17.35.82
		17.44.0		Norrut	
Hässelby holme	SV	59.21.3		Ankarudden	SV 58.48.0
		17.49.4			17.50.0
Kärsön	SV	59.19.1		Krogen	NH 58.47.6
		17.53.7			17.50.6
Kranholmen	SV	59.18.6		Bondholmen	NH 58.51.25
		17.55.5			SV 17.52.5
Mot Södertälje				Rassa vikar	SV 58.51.15
Skoggarn	NH	59.27.6			NH 17.52.9
		17.38.7		Stora Ramsklöv	NH 58.52.9
Högholmen	NH	59.28.1			SV 17.59.0
				Östermarsfladen	NH 58.53.2
Eldgarnsö	NH	59.26.6			SV 18.08.3
		17.38.0		Ålöfladen	NH 58.54.9
					18.11.4
Slandökalv	KH	59.17.0		Skutviken	NH 58.55-0
		17.32.0			SV 18.10.0
Södertäljeleden				Rånö	SV 58.56.25
Norrviken	SV	59.06.4			NH 18.10.0
		17.41.0		Grytholmen	NH 58.59.4
Aspholmarna	NH	59.03.75			18-08.8
		17.40.4		Nedergårdsö	NH 59.02.7
Skanssundet	GH	59.02.85			18.30.8
		17.41.4		Fjärdlång	NH 59.02.7
Arkholmen	KH	58.54.65			18.30.8
		17.43.4			

Teckenförklaring: gästhamn = GH, naturhamn = NH, svajvik = SV



Välkommen till din kompletta rigg- och segelleverantör i Mälardalen



- **Albatross segel
för Cruising och Racing**
www.albatrosssegel.se



- **Seldén
Mast, Rigg, Furlex, Bommar,
Spinnakerbommar, Block, m.m.**
www.seldenmast.se



SELDÉN

- **Nexus marina instrument**
www.nexusmarine.se



- **Weber båtvagnar
för vinterförvaring**
www.weber-bodman.de
- **Glöm ej att boka vinterförvaring av
din båt i vår uppvärmda inomhushall.**
- **Vi utför avmastning och påmastning
samt erbjuder vinterförvaring.**
- **Vi har fullständigt segelmakeri
och riggverkstad**



VÄSTERÅS  **SEGELSERVICE**

**Segelmakeri
och riggverkstad**

Verksgatan 3, 721 30 Västerås
Telefon 021-18 40 20
Fax 021-18 40 93
rigg.segel@telia.com





Vår- och Höstkvartern på Ekoln 20/6 och 29/8

Succén fortsätter 2010! I fjol ökade deltagarantalet i våra två Kvarter rejält, på hösten var det 16 båtar som seglade med det orange bandet i akterstaget. Det var vår lilla orangerevolution. I år räknar vi med ännu flera båtar, nu när 6-timmars på Ekoln har blivit ett välkänt evenemang. Vi räknar med dig! Du anmäler dig enkelt på hemsidan eller via e-post till Tore.Ericsson@fysik.uu.se. Kontakta oss i kommittén eller hämta färdhandlingar i ESK:s klubbstuga veckan före evenemangen. Som vanligt är det gratis att ställa upp! Anteckna datum för "Kvartern" i almanackan redan nu!

(Mer information finns på hemsidan www.sxk.se/kretsar/upp/)

Uppsalakretsens 6/12/24-timmarskommitté.



Skyltar • Banderoller



Dataskuren text • Byggskyltar



Bil- & Fönsterdekor



Screentryck • Textiltryck

T&D

TEXT & DEKOR

Sågargatan 9-11, Uppsala. Tel. 018-10 78 00
E-mail: info@text-dekor.se



Stockholmskretsens eskadrar sommaren 2010

Eskadrarna vänder sig både till motorbåtar och till segelbåtar. Har man barn så brukar de alltid hitta kompisar i andra båtar. Vissa eskadrar är riktade till familjer med barn och ungdomar.

Vi färdas i lugnt tempo och har någon eller några liggedagar inlagda, dessa fungerar också som reservdagar om det blåser hårt. Vi går oftast inte ut om det blåser mer än 10 m/sek. Kölavgift för eskadern är oftast 500:-, mer kan det bli för de längre eskadrarna.

För sommaren 2010 planeras följande eskadrar:

- Kristi Himmelfärdseskader 13 – 16 maj med Nils Granlund.
- Kultureskader i Mälaren 13 – 20 juni med Anna Friis.
- Kummel och Fläck, 4 – 13 juli med Jörgen Päres.
- Sandstrand och glasskiosk, en småbarnseskader i Stockholms skärgård 11 – 18 juli med Anna Rossander och Dag Arvidsson.
- S:t Petersburg 5 – 6 veckor, i juli o augusti.
- Höga kusten till Trysunda (egen hemfärd åter alt Finska sidan) 1 – 16 juli med Erik Nyström.
- Åland och Nådendal med barn och ungdomar 12 juli – 6 augusti, 4 veckor med Jimmy Gustavsson.

Fler kan det bli i mån av eskaderledare och intresse

Mer information finns på hemsidan: www.sxk.se/kretsar/sto och klicka på eskader. Du anmäler dig också på hemsidan. Senaste anmälan 15 maj. På hemsidan får du veta det senaste inom eskaderseglingarna.

För S:t Petersburgeskadern gäller sista anmälningsdag 3 maj för att vi ska hinna ordna med visum etc. Flera planeringsmöten kommer att äga rum, några har redan varit och fler blir det.

Framför stäven



20 juni Vårkvarten

Start: ESK, Skarholmen kl. 10.00

Mål: ESK, Skarholmen kl. 16.00

Segla så långt du hinner på 6 tim på vår bana med 15 rundningsmärken. Varje banben högst 2 gånger. Det gäller att planera, den som seglat längst efter LYS-korrektion "vinner"! Efter målgång bjuder Uppsalakretsen på fika. Ingen startavgift! Information och material från:

Tore Ericsson 018-52 75 56, Kjell Lindberg 018-36 78 58, eller besök kretsens hemsida för närmare information. Välkommen!
(se även sid. 7)

29-30 maj Båtmötet i Örsundsbro

Efter sjöfärd till Båtmötet i Örsundsbro, som nu har blivit en årlig tradition, inbjuds alla kl.16 till en vårkonsert i Kyrkstugan med kören Canzonetta. Därefter blir det sällskapsliv på bryggorna och kl.18 äter vi en gemensam måltid i hamnen. Återsegling nästa dag. Frågor och anmälan till Anders Juhlin senast den 16 maj 018- 36 45 30, 070- 511 06 25, anders.juhlin@telia.com

8-14 juni Eskader "Mälaren runt"

Besök vid slott, herresäten och andra platser av intresse ur natur- eller kulturhistorisk synpunkt. Start och mål vid Rosersbergsviken. Bland platser som kommer att besökas eller passeras kan nämnas Grönsö slott, eventuellt med förlängning mot Västerås, Tynnelsö slott, Strängnäs och Mariefred (med Gripsholms slott).

Frågor och anmälan till eskaderledare Bengt Everitt, 0171- 46 14 92 bengt.everitt@mbox.lidnet.se



30 juni **Eskader ”Åland runt”**

Från trakten av Kappelskär, runt Åland och i skärgården öster därom. Preliminär rutt: Rödhamn, Degerby, Sottunga, Österskär (alt Sandvik på Kökar), Seglinge, Bomarsund, Saggö Ö, Käringsund och åter till Roslagen. Eskadern beräknas till cirka 10-14 dagar.

Frågor och anmälan till eskaderledare

Jan Simonson, 018-32 05 91 jan@simonson.se

För allmänna frågor om våra eskaderseglingar kan information fås av eskaderansvarige Hans Norman 018-42 57 85

hans.norman@hist.uu.se

21 aug **Singösexan**

Premiär för 6-timmars på Singöfjärden! *Se artikel sid. 12 och 13*

29 aug **Höstkvarten**

Start: ESK, Skarholmen kl. 10.00

Mål: ESK, Skarholmen kl. 16.00

Segla så långt du hinner på 6 tim på vår bana med 15

rundningsmärken. Varje banben högst 2 gånger. Det gäller att

planera, den som seglat längst efter LYS-korrektion ”vinner”!

Efter målgång bjuder Uppsalakretsen på fika. Ingen startavgift!

Information och material från:

Tore Ericsson 018-52 75 56, Kjell Lindberg 018-36 78 58, eller

besök kretsens hemsida för närmare information.

Välkommen! (*se även sid. 7*)

Boka in i din almanacka! Du som vill ha info och påminnelse före varje klubbafon skicka Din E-postadress till Uppsalakretsen!

britta.isaksson@telia.com

Ange ”Påminnelse” som ämne/subjekt.



Singösexan

Premiär för 6-timmars på Singöfjärden!

Uppsalakretsen har i 10 års tid på Ekoln anordnat en kortvariant, 6-timmars, av Kryssarklubbens 12/24-timmars seglingar. Våra vanliga 12/24-timmars går i samarbete med Väster-Mälarkretsen på egentliga Mälaren. Uppsalakretsens "Kvartar" Vår- och Höstkvarten, har med åren rönt allt större uppskattning och i höstas deltog 16 båtar, det största seglarantalet vad avser familjeevenemang på vår lilla hemmasjö.

Men Uppsalakretsen har, trots namnet, hela Uppland som sitt ansvarsområde. Öregrund/Östhammar ligger nära Uppsala landvägen men flera dagsetapper bort sjövägen. Därför har kretsens verksamhet varit liten i östra Uppland, men detta bör och vill vi gärna ändra på. Här kommer ett försök lagom till Östhammars Segelsällskaps 120:e verksamhetsår!

Evenemanget, som är en tävling eller utflykt, deltagaren bestämmer själv sin målsättning, äger rum lördagen 21 augusti med start kl 11. Man startar då vid punkt a i kartan nedan och sedan gäller det att segla så långt som möjligt under 6 timmar. Man väljer själv banben, men varje ben får bara seglas 2 gånger oavsett riktning. Som synes i kartan kan man från "a" segla till b, c, e, m eller n. Banbenen är raka streck i kartan men distanserna är uträknade efter säker segling på djupt vatten, vägvalet ligger på skepparens ansvar. Målet efter 6 timmars aktiv segling är startpunkten och besättningen tar själv tid. Det gäller att planera vägval efter väder och vind. Med rundningsmärket rakt i lovart blir naturligtvis seglad distans klart längre än tillgodoräknad sträcka men vägvalet kompliceras också av vindlä bakom öar och vindvridningar i sund och pga. sjöbris! Det är sådana faktorer som gör det här pusslet så roligt att lägga! Kommer man för sent i mål blir det ett "dubbelt" distansavdrag (närmare detaljer i seglingsföreskrifterna) och korrektion sker förstås beroende på båttyp enligt SRS/LYS reglerna (avdrag 0.03 om man seglar utan spinnaker eller gennaker).

Vad gör man efter målgång vid 17-tiden? Jo, då tar man båten snarast till Bergskär, ÖSS fina klubbholme någon distansminut V startpunkten a.

ÖSS är medarrangör och därför får vi utnyttja klubbholmen. Där fikar vi (Uppsalakretsen bjuder på enklare förtäring, typ kaffe och korb) och räknar ut det korrigerade resultatet. Båtarna får gärna ligga kvar vid Bergskär under natten och på kvällen hoppas vi på gemytlig samvaro med egen förtäring.

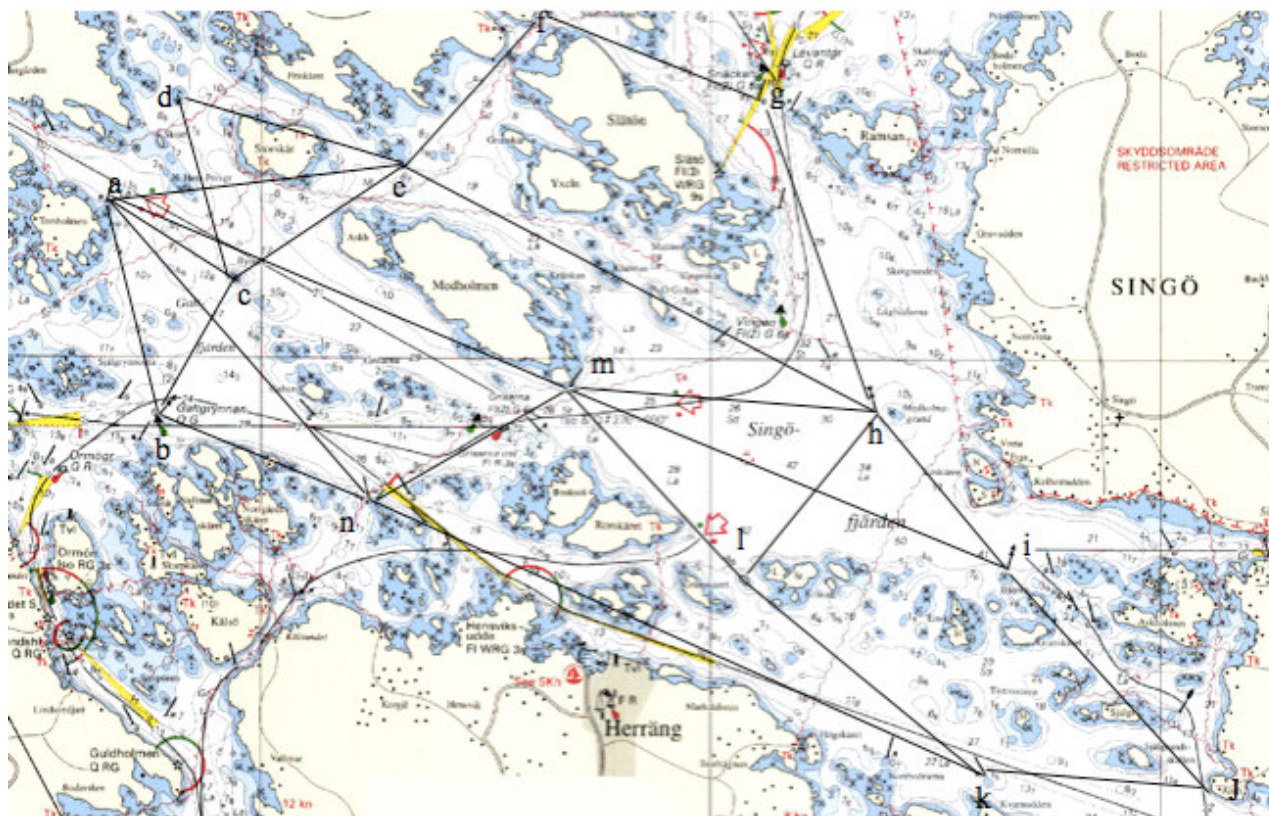
Vad kostar det att delta? – ingenting, vi satsar inte på priser och sponsorer utan på härlig seglingstillvaro och gemyt!

Måste man vara med i Uppsalakretsen? – nej, men det skadar inte och vi tror att många kommer att uppskatta vårt koncept: båtfärd tillsammans med vänner i kustnära vatten.

Hur anmäler man sig? – På nätet www.sxk.se/kretsar/upp/ där kan man själv ta ut färdhandlingar och få ytterligare information. Det går också bra att anmäla sig till Kjell Pernestål, (kjell.pernestal@fysik.uu.se), vår samarbetsperson inom ÖSS. Färdhandlingar och anmälningslista kommer också att finnas i ÖSS' klubbhus i hamnen och även på Bergskär ungefär en vecka före evenemanget.

Välkommen med din anmälan!

/ Uppsalakretsens 6/12/24-timmars kommitté



TB Sjösport-

Uppsalas varuhus för sjölivet!

Hos oss hittar du allt du behöver för att göra båten klar inför sjösättningen.

Välkommen in med dina planer så hjälper vi och våra 80 leverantörer dig att hitta det du och din båt behöver.

www.tbsjosport.se

Öppettider
Mån-Fre 10.00-18.00
Lör (sep-mars)
11.00-14.00
Lör(apr-aug)
10.00-14.00
Sön o helgdagar i april
och maj 11.00-14.00

Välkommen!



Östra Ågatan 95, Uppsala.
Tel. 018-101933



Klippet



Chicken race med NATO



Vintern utanför fönstret visar inget förbarmande, snön vräker ner och det kallt ute när svågern ringer och meddelar att han hittat intressant info på Internet.

Sommaren – 09 skulle Nato genomföra en större militärövning i övre Norrland. Svenska militären skulle samöva med flera andra länder. Till havs skulle det komma ett hangarfartyg ! Bl.a. bekräftades att detta hangarfartyg skulle delta i övningarna! Skulle man? Kan vi? Lite olydig kan man väl vara eller...

Någon vecka före midsommar kom så övningen igång. Jetplan flög kors och tvärs och diskussionerna blev mer intensiva om vad och hur. Nog snackat –”vi söker igen henne ute i Bottenviken”! Vi, det var undertecknad och svågern Janne. En stod för båt och en med lite mer förstånd.....

Var söker man ? AIS - ingenting, Internet –ingenting, ingenting någonstans om var man någorlunda exakt höll till.

Jakten börjar

Avgång från stugan i Finnhällan och kurs ca 80 grader för att inte komma in på Tåme skjutfälts riskområde. Efter flera timmar syns ett fartyg i fjärran som verkade hålla en sydostlig kurs och som helt enkelt verkade köra ifrån oss (synnerligen fräckt på min ära...) ”Låt dom sticka. Vi hinner ut så vi liksom låser området när hon kommer tillbaks”...vilket aldrig hände...var det fel båt ?

En ”skugga” skymtade långt uppe i norr. För övrigt ingenting – inga flyg eller något som kunde ge en vägledning. Inget att förlora – mot skuggan! Det var långt dit och skuggan verkade inte komma närmare. Vi körde och vi körde men till slut kunde vi via kikare identifiera båten som ett HANGARFARTYG - vi hade hittat henne – kurs rakt mot....



Av kompassen ombord på vår båt kunde vi konstatera att fartyget där framme rörde på sig lite oregelbundet. Ibland körde hon framåt och ibland låg hon stilla. Kurs rakt mot! Vid ett tillfälle snurrade hon runt och kom på sin egen kontrakurs – Kurs rakt mot! Plötsligt stannade hon igen – Kurs rakt mot!

Svågern tyckte vi skulle visa långsidan så vi inte retade dom i onödan. Vad kan hända? Upprop via radion, en helikopter, en gummibåt? Lite beroende på hur rädda dom är ha, ha, ha.....

När vi befinner oss på ca 1 – 2 sjömil avstånd hör vi i vhf:en plötsligt –” **This warship nr..., sailing wessel on my port side on channel 16** ”

Wops.... Bäst att svara... ”This is Blue Lady with a crue of two....”

Vi blev ”ombedda” att respektera en sjömil gräns, ligga på kanal 06 på vhf:en osv. Av tonläget att döma var det inte läge att ifrågasätta eller påbörja någon form av förhandling med den som var i den andra luren. Efter utbyte av artigheter och meddelande om att vi saknade radar för exakt avståndsmätning blev plötsligt tonläget ett annat, även om man fortfarande blev kallad **Sir!**

Det var en viss känsla att dricka kaffe och äta syrrens kakor intill ett HANGARFARTYG - det ni! Inga aktiviteter ombord på den store. Vi låg väl ca 30 min och tittade på för att sedan påbörja färden hemåt. Vi hade då drivit så att närmaste väg var framför fartyget. Artig som vi är frågade vi om det gick för sig att passera framför - vilket gick bra.

Just när vi passerat framför den enorma bogen kom en MYNDIG röst på engelska –” We`ll be launching 4 jets in about 8 minutes. Come to curse ... with ...knots speed if you like to watch it....” Klart man vill! Vi hakade på men blev ju lite efter p.g.a. hastighetsskillnaden.

Plötsligt brakar hel...t lös och det första planet lämnar fartyget. Nog är det tur att Nauticaten är välbyggd. Det dånade och vibrerade så man fick hålla i sig. När detta lugnat sig kom ---fotogenlukten! Man höll på kråkas. Kaffe och mat som inmundigades efter detta under kvällen smakade ... just det, fotogen.

När aktiviteterna lugnade sig vändes så stäven mot stugan igen som låg nästan 40 sjömil bort. Det är ganska långt och vi fick gott om tid att diskutera vad vi just varit med om. Vi hade ju kört ett chicken race med Nato! med 1-1 som resultat! Dom lyckades stoppa oss på avstånd och vi fick se det vi kom för att se. Nästan så fågelbröstat höjer sig lite! Om nu någon inte tror oss finns det bildbevis.

BLUE LADY --- NATO 1 - 1.

*Lars Karlsson Jan Karlsson
Besättning på utmanarbåten*

Artikeln är saxad från Skelleftekretsens tidning Krysspricken

SVENSKA SJÖ BÄST & BILLIGAST!



Nu har vi svart på vitt. Enligt båttidningen Praktiskt Båtgående (nr 10/2005) har Svenska Sjö generellt sett de lägsta premierna bland båtförsäkringar. Sedan tidigare står det klart att Svenska Sjö har de mest fördelaktiga villkoren. Det betyder att vi nu kan säga att vi är både bäst och billigast!

**Gynna Svenska Sjö och dig själv
Ring oss direkt:**

08-541 717 50
www.svenskasjo.se

eller till klubbens kontaktman:

..... Lars Löfstedt
Tel:
..... 01 76 43079

A close-up, low-angle shot of a large metal bearing assembly. The image shows the inner ring of the bearing, which is a thick, circular metal ring with a brushed metal finish. Inside this ring, several ball bearings are visible, each held in place by a small metal cage. The lighting is dramatic, highlighting the metallic textures and the circular geometry of the components. The background is dark, making the metallic parts stand out.

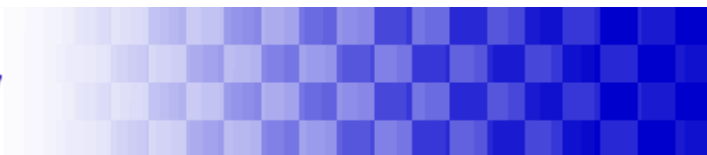
Vi håller dig rullande.

Kullager • Tätningar • Kilremmar • Kedjor


www.dione.se

DIONE
KULLAGER AB

Vardagar 07.00–17.00
Verkstadsgatan 5. Tel 018-140 130



Beställ  och  så bjuder vi

på  (Beställ kabel och kabelskor så bjuder vi på pressningen av dessa)
Gäller till 2010-05-31

Passa på att se över din  och 

Komplettera gärna detta med 

och en 

Generatorservice AB
Danmarksgatan 32-34
753 23 UPPSALA

018-106385
info@generatorservice.se
www.generatorservice.se



Nya medlemmar

Vi hälsar följande nya medlemmar välkomna i SXX Uppsalakretsen med en förhoppning att de skall finna nytta och nöje i sitt medlemskap och samtidigt finna gemenskap med andra båtänner.

Välkomna!

Fagerlund Per
Fagerlund Törnqvist Eva
Haglund Maude
Haglund Sven
Lund Daniel
Malmrud Lars

Nielsen Sara
Nielsen Siri
Nielsen Tove
Schulze Fredrik
Viherkoski Tommi

Kretsnytt som mail?

Vi spar in tryck- och portokostnad och du får tidningen direkt i din dator! Vi skickar ett mail med en länk till hemsidan där du kan hitta Kretsnytt och där kan du ju välja om du vill läsa den direkt på skärmen *i färg och A4 format* eller skriva ut den på papper. Du som vill prova, skicka din e-postadress till Uppsalakretsen britta.isaksson@telia.com
Ange "Kretsnytt" som ämne/subject.